

# LATVIJAS NODOKĻU – PABALSTU SISTĒMAS TAISNĪGUMS UN EFEKTIVITĀTE

---

Baltijas Starptautiskais Ekonomikas Politikas  
Studiju Centrs

Anna Zasova  
Anna Ždanoviča



Konference:

**Nodokļu politika Latvijā: iespējas un uzaicinājumi**

ES māja, 2015. gada 16. janvārī

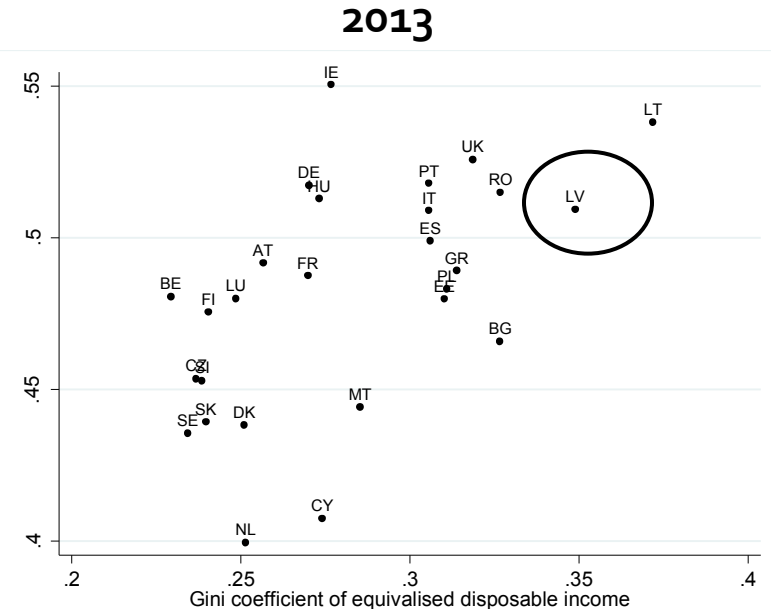
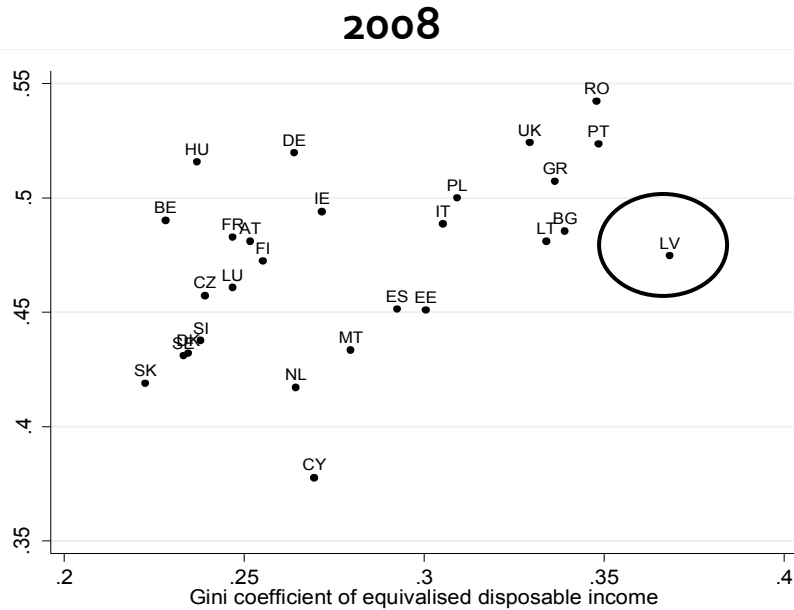
# Nodokļu – pabalstu sistēmas novērtēšanas aspekti no taisnīguma un efektivitātes viedokļa

- Nodokļu-pabalstu sistēmas radītā ienākumu pārdales pakāpe Latvijā un citur ES
- Latvijas un citu ES valstu nodokļu-pabalstu sistēmas ietekme uz stimuliem strādāt, izmantojot nodokļu robežlikmes (*marginal tax rates*)
- **Pieeja/metodoloģija** - galvenais analīzes instruments ir nodokļu-pabalstu mikrosimulācijas modelis EUROMOD

# Kas ir EUROMOD?

- Statisks nodokļu-pabalstu mikrosimulācijas modelis
- Mikrosimulācijas nodokļu-pabalstu modeļi:
  - Izmantoti, lai analizētu ienākumus
  - Izmantoti, lai pārrēķinātu ienākumu komponentes (nodokļus un pabalstus) dažādos scenārijos (pie dažādiem politikas noteikumiem un dažādiem makroekonomiskiem pieņēmumiem)
- Modelis izstrādāts visām ES valstīm (ar DG-EMPL atbalstu)
- Unikāls modelis - visu valstu modeļi ir izstrādāti, izmantojot harmonizētu metodoloģiju, kas padara simulāciju rezultātus salīdzināmus valstu starpā
- Modelis izstrādāts Eseksas universitātē (University of Essex, Apvienotā Karaliste) sadarbībā ar nacionāliem ekspertiem (Latvijas gadījumā – BICEPS)
- Balstīts uz reprezentatīviem mikro līmeņa datiem par ienākumiem – EU-SILC (Latvijas gadījumā)

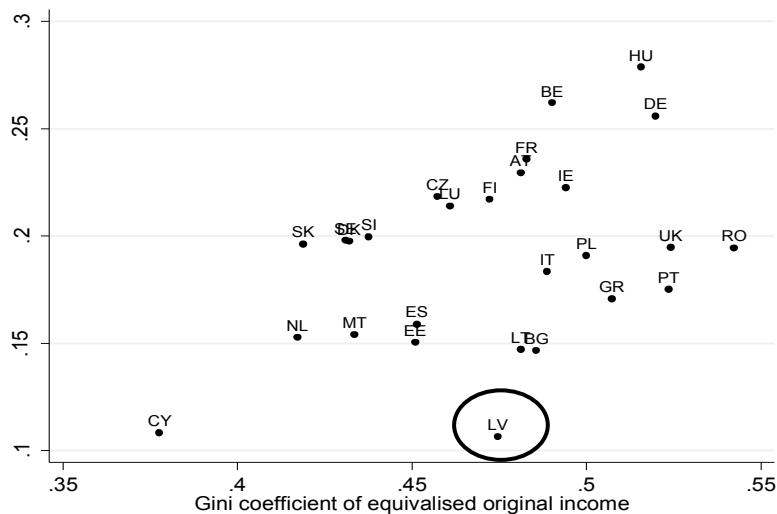
# Originālo un rīcībā esošo ienākumu nevienlīdzība ES valstīs 2008. un 2013. gadā



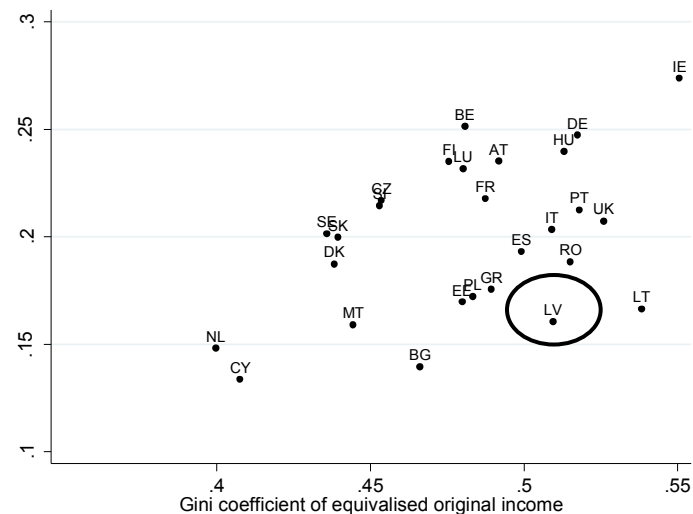
- Originālo ienākumu nevienlīdzība Latvijā ir aptuveni ES vidējā līmenī
- Rīcībā esošo ienākumu nevienlīdzība Latvijā ir viena no augstākajām ES valstīs;

# Latvijā – salīdzinoši zema ienākumu pārdale

2008



2013



- Periodā no 2008. līdz 2013. gadam ienākumu pārdales pakāpe Latvijā palielinājās
- Galvenie iemesli:
  - Pensiju saņēmēju skaita pieaugums
  - Pensiju vidējā apmēra palielinājums (gan absolūtajā izteiksmē, gan attiecībā pret ienākumiem no darba)
  - No ienākumiem atkarīgo (*means tested*) pabalstu saņēmēju skaita un pabalstu apmēra palielinājums

# Zemāka ienākumu pārdale – labāki stimuli strādāt?

- ES valstīs ienākumu pārdales pakāpe ir negatīvi korelēta ar labākiem stimuliem strādāt:
  - Nodokļu-pabalstu sistēmas, kuras nodrošina labus stimulus strādāt, ir mazāk efektīvas nabadzības un ienākumu nevienlīdzības samazināšanā
  - Nodokļu-pabalstu sistēmas, kuras nodrošina augstu ienākumu pārdales pakāpi, nenodrošina labus stimulus strādāt un pelnīt vairāk
- Izmantotie rādītāji:
  - **Stimulu strādāt rādītājs** – Nodokļu robežlikme ( $METR$ , *marginal effective tax rate*)
  - Nodokļu robežlikme parāda, kādu daļu no palielinājuma bruto ienākumos cilvēks zaudē papildu nodokļu maksājumu un zaudēto pabalstu dēļ:

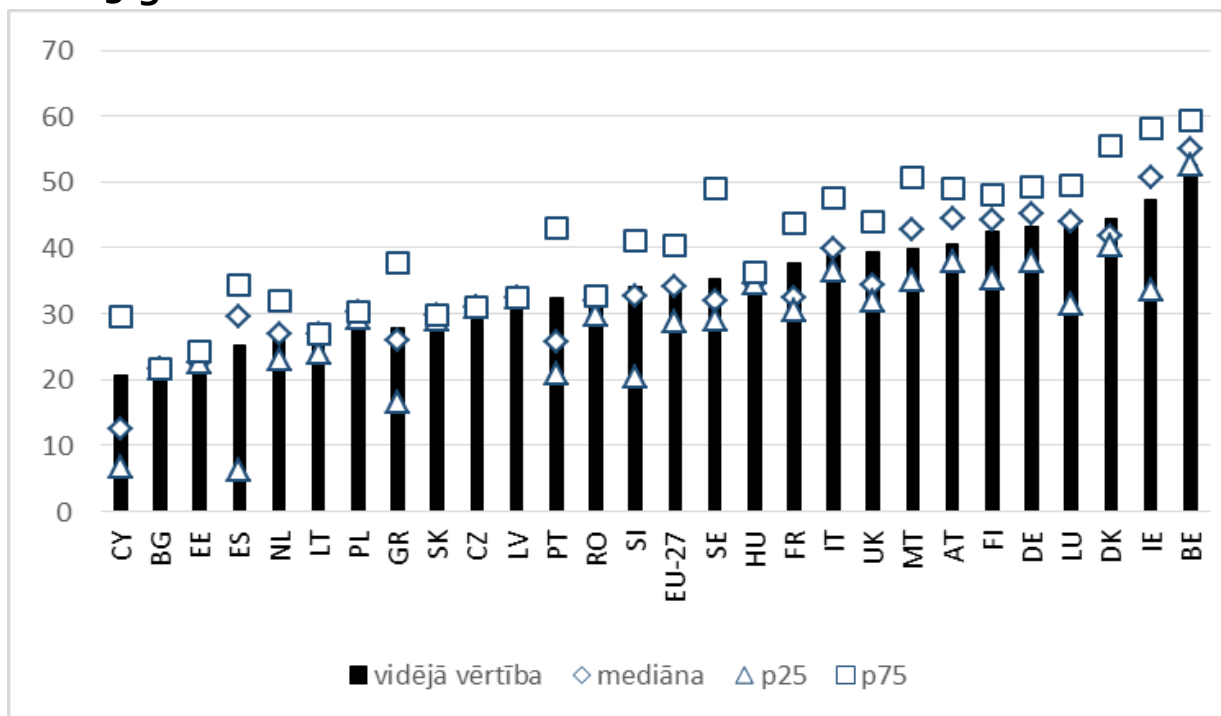
$$METR = 1 - \frac{Y_{HH1} - Y_{HH0}}{E_{i1} - E_{i0}} ;$$

- MTR: Skaitītājā ir māsaimniecības rīcībā esošā ienākuma palielinājums periodā 1 salīdzinājumā ar periodu 0, saucējā ir indivīda bruto ienākuma palielinājums no darba periodā 1 salīdzinājumā ar periodu 0
- **Ienākumu pārdales pakāpes rādītājs** - starpība starp Gini koeficientu oriģināliem un rīcībā esošajiem ienākumiem

# Latvijā ir salīdzinoši augsta vidējā nodokļu robežlikme

- Latvijā vidējā nodokļu robežlikme 2013. gadā (32.2%) bija zemāka par ES vidējo (34.5%), bet augstāka nekā Lietuvā (27.4%) un Igaunijā (22.8%);
- Vidējā nodokļu robežlikme Latvijā ir ļoti tuva mediānas, p25 un p75 likmēm.

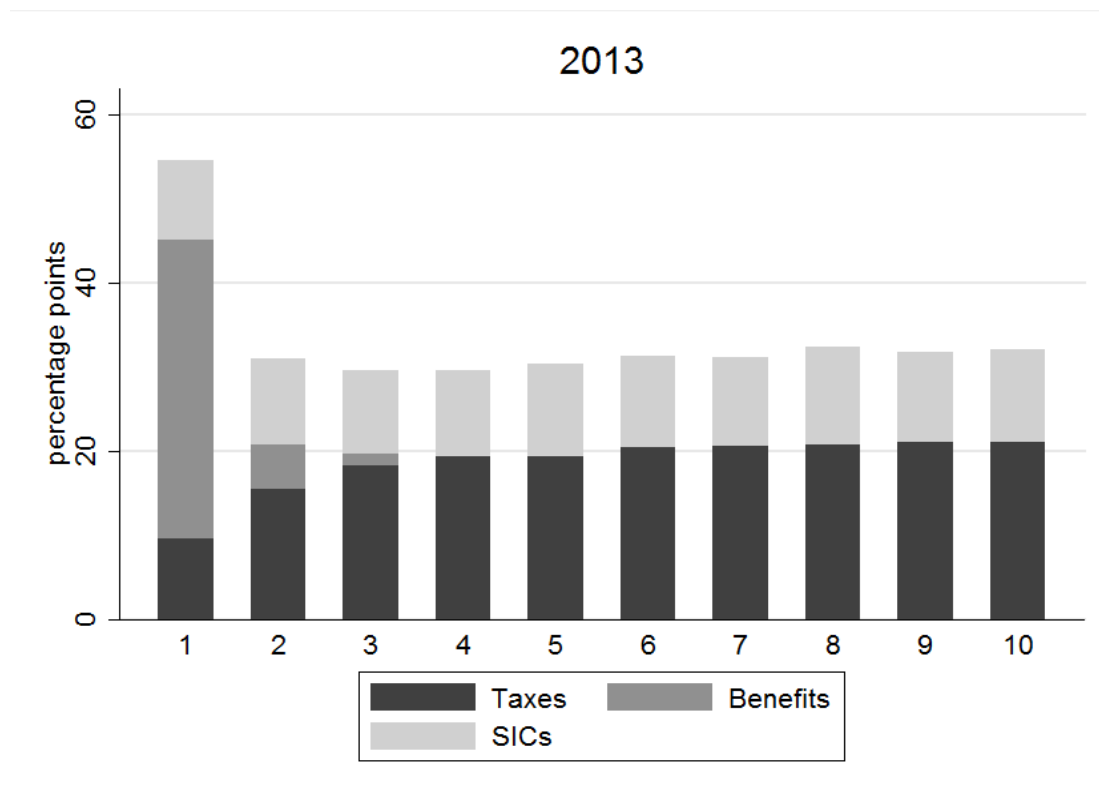
## Vidējā, mediānas, p25 un p75 nodokļu robežlikme ES dalībvalstīs 2013.gadā



Avots: EUROMOD version no. F6.o++

# Latvijā ir salīdzinoši augsta vidējā nodokļu robežlikme (turp.)

Vidējā nodokļu robežlikme Latvijā  
2013. gadā pa rīcībā esošo ienākumu decilēm, %

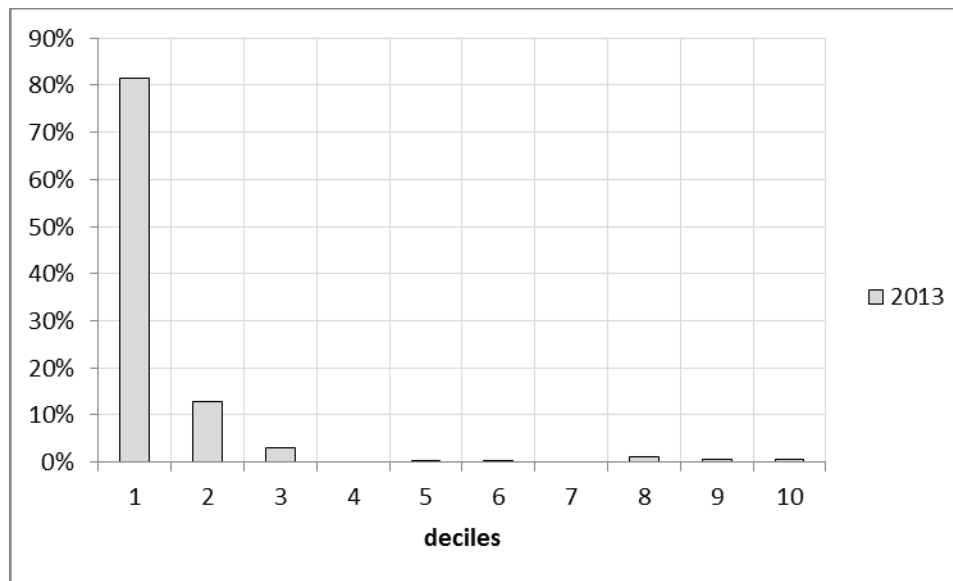


Avots: autoru aprēķini, izmantojot EUROMOD-LV



# Latvijā gandrīz visi cilvēki, kuriem ir augstas METR, koncentrējas ekvivalento rīcībā esošo ienākumu pirmajās divās decilēs

Augsto nodokļu robežlikmju (>50%) sadalījums pa rīcībā esošo ienākumu decilēm Latvijā 2013. gadā, % no augsto nodokļu robežlikmju skaita



Avots: autoru aprēķini, izmantojot EUROMOD-LV

# Apkopojums/ Secinājumi

- Latvijas nodokļu-pabalstu sistēmu raksturo gan gan salīdzinoši vāji stimuli strādāt, gan zema ienākumu pārdales pakāpe
- No ienākumiem atkarīgo pabalstu (GMI un mājokļa pabalsta) saņēmēji saskaras ar 100% nodokļu robežlikmi, jo, palielinoties ienākumiem, pabalsti samazinās par to pašu lielumu
- Tas rada vājus stimulus palielināt darbaspēka piedāvājumu mazo algu saņēmējiem un palielina nabadzības slazda risku
- Pieejamo pētījumu rezultāti liecina, ka vienkāršo profesiju pārstāvji/mazo algu saņēmēji ir jutīgi pret stimuliem, ko rada pabalstu-nodokļu sistēma
- No ienākumiem atkarīgo pabalstu reformas varētu būt efektīvs veids, kā palielināt vienkāršo profesiju pārstāvju nodarbinātību